

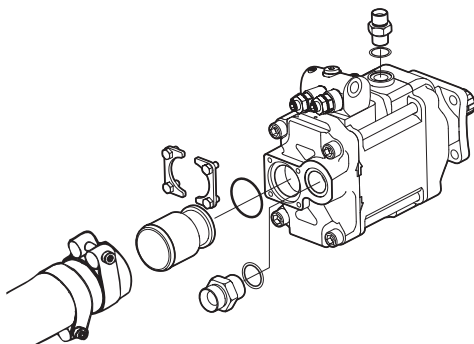
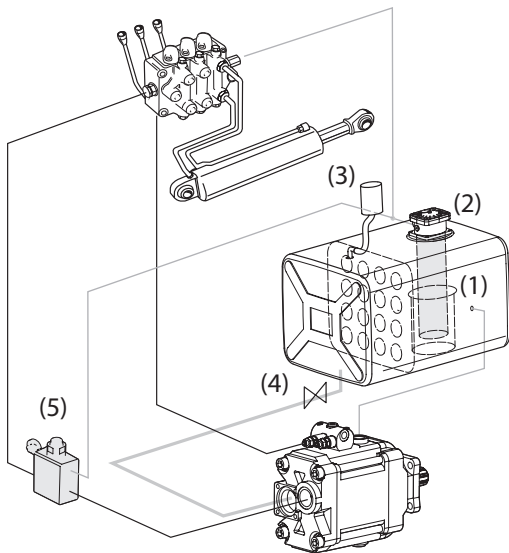
Pompe et réservoir

La pompe SVH est disponible en deux versions – gauche et droite –, en fonction du sens de rotation de la prise de force.

Le réservoir doit être équipé de tuyaux d'huile (1) autour du filtre de retour pour une désaération optimale de l'huile. La taille du filtre à huile (2) doit être égal à 4 x le débit réel de la pompe et disposer d'un degré de purification de 10 µm absolu. Pour un système nécessitant un refroidissement en vue d'une efficacité optimale, un refroidisseur doit être placé sur la conduite de retour ou dans un circuit séparé. La quantité d'huile dans le réservoir doit correspondre au débit maximal de la pompe durant 2 minutes. Un filtre d'aération (3) de 10µm doit être installé afin que l'humidité et les polluants ne puissent pénétrer dans le réservoir. Le débit d'air, à une différence de pression de 0,1 bar, doit être au moins égal au débit maximal de l'huile.

Le réservoir doit être placé près de la pompe de manière à ce que le niveau minimal de l'huile ne passe pas sous le niveau de la pompe. Les tuyaux doit être disposés de façon à empêcher la formation de poches d'air pour prévenir la cavitation et le bruit. Les vannes d'arrêt à l'aspiration (4) doivent disposer d'un diamètre interne supérieur à la conduite d'aspiration.

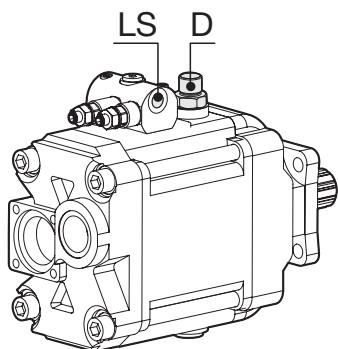
Le système doit être équipé d'une vanne de surpression (5) installée près de la pompe lorsque de longs tuyaux sont raccordés à la vanne de commande.



Dimension des tuyaux, diamètre intérieur en mm (d_i)

Débit max. de la pompe l/min	90	120	160	220
Tuyau d'aspiration 1)	50	50	63	75
Conduite de retour	32	32	38	45
Conduite de pression	19	25	25	32

1) Lorsque le tuyau d'aspiration mesure plus de 2 m, le diamètre interne doit être augmenté de 10 mm pour chaque mètre supplémentaire.

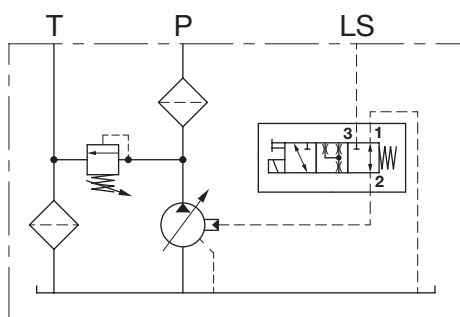


Tuyau de drainage D

Placer un tuyau de min. 19 mm directement entre la pompe et le réservoir. La connexion du tuyau de drainage au réservoir doit se situer entre le niveau d'huile maximal et minimal du réservoir. Avant la mise en service de la pompe hydraulique, son boîtier doit être rempli de liquide hydraulique neuf.

Conduite de signaux LS

La capacité de la conduite de signaux LS doit être adaptée au système hydraulique. La vitesse et l'amortissement du signal sont optimaux lorsque la conduite de signaux LS dispose d'une capacité correspondant à 10% de la capacité de la conduite de pression entre la pompe et la vanne de contrôle directionnelle. Lorsque les deux conduites ont la même longueur, le diamètre intérieur de la conduite de signaux doit être égal à 1/3 du diamètre interne de la conduite de pression, à savoir 1/4-1/2». Idéalement, la conduite de signaux sera une gaine.



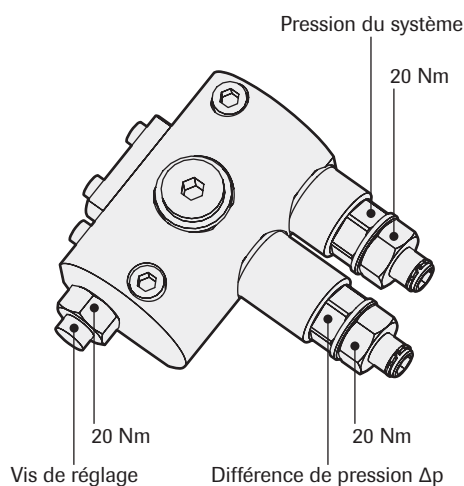
En cas d'assemblage avec une prise de force indépendante de l'attelage (prise de force motorisée)

Pour les applications où la pompe est connectée en permanence, lorsque celle-ci est inutilisée, sa ligne de signal doit être ramenée vers le réservoir afin d'éviter une surpression qui provoquerait une inclinaison de la pompe et son démarrage, avec un risque de surchauffe du système. Sunfab fournit une vanne spéciale à cet effet. Référence 50863

Régulateur à détection de charge LSNR

Sert à régler la pression différentielle Δp = la pression du système moins la pression du signal. La plage de réglage est comprise entre 20 et 55 bar. Prédéfini à 27 bar. 1 tour de la vis de réglage correspond à 10 bar. Le sens horaire augmente la pression différentielle, diminue le sens antihoraire.

Règle la pression max. du système entre 20 et 350 bar La valeur par défaut est de 350 bar. 1 tour de la vis de réglage correspond à 50 bar. Le sens horaire augmente la pression max. du système, diminue le sens antihoraire.



Vis de réglage desserrée (réglage minimum)

- La pompe réagit plus rapidement
- Réduction des fuites internes dans le régulateur
- Efficacité accrue

Vis de réglage serrée (réglage maximum)

- La pompe réagit plus lentement
- Augmentation des fuites internes dans le régulateur
- Réglage du système par dérivation partielle de l'huile du régulateur

Sunfab se réserve le droit d'effectuer des modifications dans la conception du produit et décline toute responsabilité en cas d'erreurs d'impression.
© Copyright 2015 Sunfab Hydraulics AB. All Rights Reserved.